

## 2学期が始まりました！

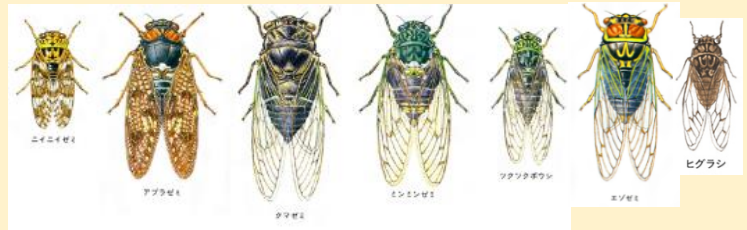
27日間の夏休みが終わり、8月22日（木）から2学期が始まりました。暑い毎日が続きましたが、充実したお休みになったでしょうか。高学年を先頭に、元気よく集団登校してきた子どもたち。大きな声で挨拶が交わされたり、友だちと笑顔で休み時間を過ごしたりするなど、一気に活気づいた岩村田小学校です。

さて、今回の学校だよりでは、始業式での校長先生のお話、交通安全教室の様子などについてお伝えします。

### <2学期始業式 森泉 雄二 校長先生のお話「楓（かえで）～つないでいくもの～」>

暑い日が続いた夏休みでしたが、皆さん元気でしたか。1学期の終業式に「自分の好きなことに夢中になれる夏休み」とお話しましたが、何か夢中になれることはあったでしょうか。校長先生は、虫が好きなので、家の梅の木にたくさんついてきたセミの抜け殻を集めてみました。梅の木ではよくミンミンゼミが鳴いているので、きっとミンミンゼミの抜け殻かなと思います。

スクリーンに映したのは、「長野県にいるセミ」です。ある調査でセミの抜け殻の数を調べてみたら、一番多かったのがアブラゼミ、次にミンミンゼミ、そして、ニイニイゼミ、ヒグラシ、エゾゼミだったそうです。ただ、次の資料のように、長野県内でも場所によって住んでいるセミの種類はバラバラのようです。また、日本全国で「一番聞こえる蝉の声は何？」と聞くと、西の方では真っ黒で大きなクマゼミが多く、日本海側ではアブラゼミ、関東甲信ではミンミンゼミ、北海道などではエゾゼミが多いそうです。最近、長野県の南の方でもクマゼミが確認されてきたようです。年々暑くなっている影響でしょうか。でも、校長先生の子どもの頃に比べてセミの鳴き声は少なくなっている気がします。みんなが夢中になったこと、教室でお話ししてください。



さて、今日は「楓」の話をしていきます。皆さんは「もみじ」と言うことが多いと思いますが、岩村田小学校で大事にされてきた木（シンボルツリー）です。総合の時間を「楓の時間」と言い、学校の文集を「楓文集」と呼び、PTAのお祭りも「ふれあい楓まつり」と言って、岩村田小学校ならではの時間やものの名前に「楓」という言葉を付けてきました。写真の楓は、明治22年、今から150年程前に「岩村田小学校の子どもたちの願いが天まで届くように」という願いを込めて、前の前の校舎に植えられた木です。

そして42年前、前の前の校舎から前の校舎に引っ越すとき、この楓だけでなく、500本以上の木の引っ越しも子どもたちとお父さんお母さんによって行われました。その時の様子を書いた42年前の3年生の作文を紹介いたしますね。

新校舎へ木を運ぶとき、木がきずつかないようにそうっと持って行きました。木の先がゆれていたのが、気をつけていこうと思ってゆっくりいきました。木も新校舎へひっこすからうれしいだろうな。ようやく新校舎につきました。穴をほって水を入れるとき、木がいっぱい水をすってくれればいいなと思いながら水を運びました。つぎに土をかぶせました。それだけでは暑いので根元のところへかかれ草をかぶせました。たくさんかぶせました。それだけやると心がわくわくしてきました。ぼくははじめての木のおかげだったので、とても楽しかった。ぼくたちがくろうしてうえた木なので、根がついて葉がしげり、大きくなればいいなと思います。



当時の文集には「新しい校舎にはいくらでも木を買ってきて植えることはできるけれど、古くから大切に育ってきた木は買うことはできない。『私たちでできることは私たちが』を合い言葉に、木の引っ越しもした」と書かれていました。★引っ越ししてきた木はその後大切に育てられ、1本も枯れることはなかったそうです。そして、引っ越ししてきた木は校舎より背の高い大きな大きな木に育ちました。

それからさらに30年程たち、今の校舎を建てることになりました。この時、引っ越ししてきた大きく大きく育った木はみんな切られることになりました。学校から木がなくなってしまったことを悲しく思って、今も地域の方や保護者の皆さんが木を植えてくれています。植えられたのは「やまなし」や「科の木」「ソメイヨシノ」「無患子（むくろじ）」「梶の木」などで、一本一本の木には「子どもたちが健康でありますように」といった願いが込められています。「まちゼミ」でも2年間、たくさんドウダンツツジやソメイヨシノ、カエデを植えてくれました。（裏面へ）

引っ越しした木の中で一番古い木が、さっきお話した「楓」の木でした。岩村田小学校 150 年の歴史そのものと言える木でした。今、この楓の木は…校門の外に植えかえられました。去年までは小さな緑色の葉っぱが出ていましたが、今年、とうとう枯れてしまいました。これまで 150 年、岩村田小学校と子どもたちを見守ってきた「楓の木」、校長先生は大事なものを失ってしまったようでとても残念に思っています。



でも、この楓の子どもの木たちが学校の中のここにも、そしてこんな所にも育っています。覚えておいてくださいね。そして、楓は枯れてしまったけれど、「楓」という名前が残る「楓の時間」「楓ファイル」「ふれあい楓まつり」といった活動を 2 学期、大事にしてほしいなあと思っています。

さらに、さっき木の引っ越しが「私たちにできることは私たちで」という考え方で行われたことを伝えましたが、今の岩村田小学校にも「私たちにできることは私たちで」という考えは生き続けているように思います。私たちがこれからつないでいけるものは何だろう、そんなことも考えながら、素敵な 2 学期をみんなで作っていきましょう。

## 夏休みの作品

廊下には、夏休みに制作した作品が飾られています。その子らしさが溢れる作品ばかりです。鑑賞していると、作品に引きつけられてしまいます。



## 交通安全教室（1・2年）が行われました

8月28日（水）に、交通安全教室（1・2年）が行われました。春の交通安全教室では、高学年と一緒に歩きましたが、今回は1人1人が自分の力で安全確認をし、歩きました。指導者の方々からは「形式的ではなく、しっかりと左右確認すること」「横断歩道だけでなく、危険な場所でも安全確認をすること」などをご指導いただきました。30日で集団登校が終わり、9月からは個別登校になります。今回学んだ安全確認や歩行の仕方を日頃の登下校に生かしていきます。



## 新しい先生をお迎えしました

2学期より、英語授業をサポートする新しい ALT をお迎えしました。これからよろしくお願いいたします。

ALT ジョシュア マルティネス コス 先生

## 9月のツールカケラ来校日

9月27日（金）9:00～12:00

「子育ての悩み、心配事、困った場面での対応や声かけの仕方」など、お子さんのことで相談希望がある場合は、教頭までご連絡ください。

## 今後の主な予定

### <9月>

- 2日(月) 避難訓練②
- 6日(金)～10日(火) 学級事務日(5時間)
- 11日(水)～19日(木) 個別懇談会(4時間)
- 20日(金) 交通安全教室(3～6年)
- 24日(火) 運動会特別時間割(～10/11)  
全校4時間授業
- 27日(金) 浅間中浅岳祭(～28日)

### <10月>

- 2日(水) 計画休業(教育課程協議会)
- 4日(金) 計画休業(職員研修日)
- 11日(金) 運動会前日準備
- 12日(土) 校庭運動会
- 15日(火) 振替休日
- 22日(火) 尿検査①
- 23日(金) 尿検査②
- 25日(金) 遠足(1～2年)
- 29日(火) 全校4時間授業
- 30日(水) まちゼミ②(3～6年)
- 31日(木) 音楽鑑賞教室